

**Secretaria Municipal de Turismo**  
**Diretoria de Desenvolvimento de Turismo**  
**Divisão de Planejamento e Estudos Turísticos**

## **INVENTÁRIO TÉCNICO DE ESTATÍSTICAS TURÍSTICAS**

**FOZ DO IGUAÇU, JANEIRO 2017**

Arquivo: Secretaria/ Estatísticas/ Inventário Técnico de Estatísticas Turísticas 2017

**PREFEITURA MUNICIPAL DE FOZ DO IGUAÇU**

**Inês Weizemann dos Santos**

*Prefeita Interina*

**SECRETARIA MUNICIPAL DE TURISMO**

**Lourenço Kuten**

*Secretário Municipal de Turismo*

**Ramiciely Carlessi**

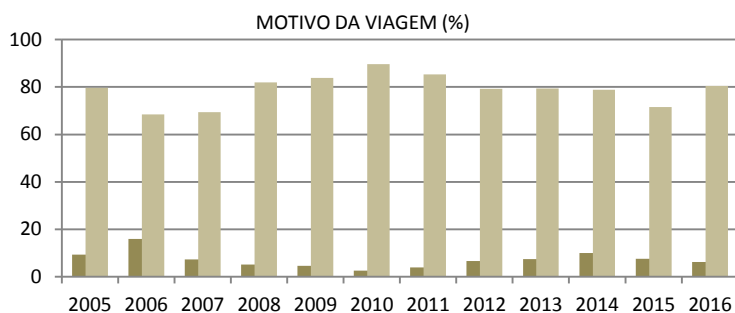
*Divisão de Estatísticas e Estudos Turísticos*

## 1 - ESTUDO DA DEMANDA TURÍSTICA DE FOZ DO IGUAÇU

### 1.1- ESTUDO DA DEMANDA TURÍSTICA - MINISTÉRIO DO TURISMO- 2000/2016

MOTIVO DA VIAGEM (%)

Ano/Motivo	2000	2001	2002	2003	2004	2005	2006	2007	2008	2009	2010	2011	2012	2013	2014	2015	2016
Turismo	82	84,6	80,5	75,7	81,7	79,7	68,5	69,4	82	83,8	89,6	85,3	79,3	79,4	78,8	71,5	80,4
Negócios/Congressos	15,6	10	8,8	12,5	8,2	9,3	15,9	7,3	5,1	4,6	2,6	3,9	6,7	7,4	10,0	7,6	6,2



FORMA DE ORGANIZAÇÃO DA VIAGEM (%)

Ano/Org. da Viagem	2000	2001	2002	2003	2004	2005	2006	2007	2008	2009	2010	2011	2012	2013	2014	2015	2016
Não org. por agência	71	56,1	44	55	77,8	72,4	61,6	42,9	47,9	38,3	29,5	38,8	43,2	46,0	61,4	80,3	86,9
Serviços Avulsos	...	...	...	...	4,2	7,1	15	10,6	14,5	9,7	2,7	2,7	4,7	7,0	4,3	5,8	3,7
Org. por agência	29	43,9	56	45	18	20,5	23,4	46,5	37,6	52	67,8	58,5	52,1	47,0	34,3	13,9	9,4

TEMPO MÉDIO DE PERMANÊNCIA (DIAS)

Média Geral	2000	2001	2002	2003	2004	2005	2006	2007	2008	2009	2010	2011	2012	2013	2014	2015	2016
	3,1	3,8	4,1	3,6	3,8	3,6	3,1	2,6	2,6	2,9	3,0	3,1	3,1	3,1	3,1	3,2	3,1

GASTO MÉDIO PER CAPITA/DIA (US\$)

Média Geral	2000	2001	2002	2003	2004	2005	2006	2007	2008	2009	2010	2011	2012	2013	2014	2015	2016
	40,93	46,54	56,08	98,41	53,41	56,16	58,21	75,32	62,2	64,3	60,2	64,8	72,3	82,1	96,5	71,3	80,4

Nota: Este valor é referente ao gasto médio per capita dia no Brasil, de turista que visitaram entre outros destinos, Foz do Iguaçu.

INTENÇÃO DE VOLTAR AO BRASIL (%)

	2000	2001	2002	2003	2004	2005	2006	2007	2008	2009	2010	2011	2012	2013	2014	2015	2016
Pretendiam voltar	99,7	97,6	90,7	94,8	98,2	97,4	94,9	96,2	94,1	94,1	95,4	94,6	95,1	95,2	95,4	96,4	94,8
Ñ pretendiam voltar	0,3	2,4	9,3	5,2	1,8	2,6	5,1	3,8	5,9	5,9	4,6	5,4	4,9	4,8	4,6	3,6	5,2

CRÍTICAS DOS TURISTAS (%)

Itens Avaliados	2000	2001	2002	2003	2004	2005	2006	2007	2008	2009	2010	2011	2012	2013	2014	2015	2016
Aeroporto*	...	...	...	...	...	...	...	...	...	...	...	...	35,1	43,5	23,5	27,5	42,3
Preços	...	...	...	...	...	...	51,8	39,6	33,4	26,8	41,8	42,0	40,8	36,6	35,9	18,9	14,5
Comunicações	2,72	4,72	8,33	9,7	19,9	26,8	29,3	12,9	20,5	22,5	24,8	20,7	24,0	26,5	27,2	24,1	17,1

Transporte Público	...	...	...	...	9	3	7	6,4	16	11,7	11,2	11,7	14,4	12,9	10,7	13,2	6,8
Sinalização Turística	4,8	7	0,96	4,1	3,7	7,7	8,6	9,5	6,4	5,0	6,1	7,4	8,9	10,9	10,5	10,7	11,6
Táxis	...	13,3	9,8	7,8	9,7	23,9	8,6	8,3	9,5	7,9	12,4	11,5	8,3	9,9	7,7	6,8	7,9
Rodovias	...	...	...	...	...	...	14,7	29,0	11,2	9,7	10,8	9,0	8,8	9,8	8,3	10,8	7,1
Inform. Turísticas	...	...	...	...	2,8	3,8	16,3	5,4	4,7	3,8	4,5	4,0	6,6	7,7	7,6	7,5	7,0
Segurança Pública	4,82	3,27	8,65	5,4	6,7	9,5	12,7	6,4	8,9	10,9	7,4	3,9	5,3	7,3	5,4	6,4	4,5
Limpeza Pública	...	...	...	...	6,4	4,6	9,1	3,7	3,5	4,3	3,9	4,1	3,6	5,8	3,6	3,4	4,9
Gastronomia	...	...	...	...	4,2	4,2	9,9	4,3	4,5	5,8	3,8	3,8	3,2	5,6	6,8	5,8	5,2
Guias de Turismo	...	...	...	...	1,4	2,5	12,2	3,4	4,7	1,9	1,9	3,3	2,7	5,1	3,3	4,8	5,3
Alojamento	...	...	...	...	4,9	5,0	5,4	2,7	6,7	3,2	6,9	5,2	4,3	4,7	5,1	4,3	4,6
Restaurantes	...	...	...	...	5,4	6,8	4,8	3,4	3,7	4,9	3,7	3,7	3,8	3,6	7,1	4,8	4,4
Hospitalidade	...	...	...	...	1,5	7,4	2,9	1,1	2,3	2,8	2,7	1,1	1,6	2,8	2,1	1,4	1,8

(...) Dados não disponíveis

\* Pesquisa realizada no Aeroporto Internacional de Foz do Iguaçu a partir de 2012.

#### CIDADES MAIS VISITADAS DO BRASIL NO SEGMENTO DE LAZER(%)

Cidade	2000	2001	2002	2003	2004	2005	2006	2007	2008	2009	2010	2011	2012	2013	2014	2015	2016
1º Rio de Janeiro	34,1	28,8	38,6	36,9	33,9	31,5	30,2	30,2	29,1	30,0	27,3	26,7	29,6	30,2	45,2	32,6	32,2
2º Florianópolis	18,7	15,8	6,4	5,3	11,9	12,1	15,1	15,3	16,9	16,7	19,3	19,7	18,1	18,7	14,6	18,8	17,9
3º <b>Foz do Iguaçu</b>	12,9	11,5	9,3	7,4	<b>21,7</b>	<b>17,0</b>	<b>17,1</b>	<b>16,1</b>	<b>19,0</b>	<b>21,4</b>	<b>23,4</b>	<b>19,8</b>	<b>17,3</b>	<b>17,0</b>	<b>12,4</b>	<b>13,5</b>	<b>13,2</b>
4º São Paulo	19,7	17,0	20,8	18,5	13,6	13,6	12,6	13,7	14,9	11,5	9,9	11,0	10,5	10,7	19,4	9,7	9,1
5º Salvador	13,5	11,1	12,8	15,8	14,2	11,5	11,4	10,2	8,7	7,2	7,4	6,8	...	...	...	...	...

Nota: (...) Dados indisponíveis

Obs.: Cidades em ordem de classificação conforme ranking de 2012.

A partir de 2004, foi alterada a metodologia utilizada para a classificação das cidades mais visitadas do Brasil, separando-se em três rankings: lazer/negócios, eventos e convenções/ outros motivos. Neste comparativo, os anos de 2004 a 2008 referem-se ao segmento de lazer.

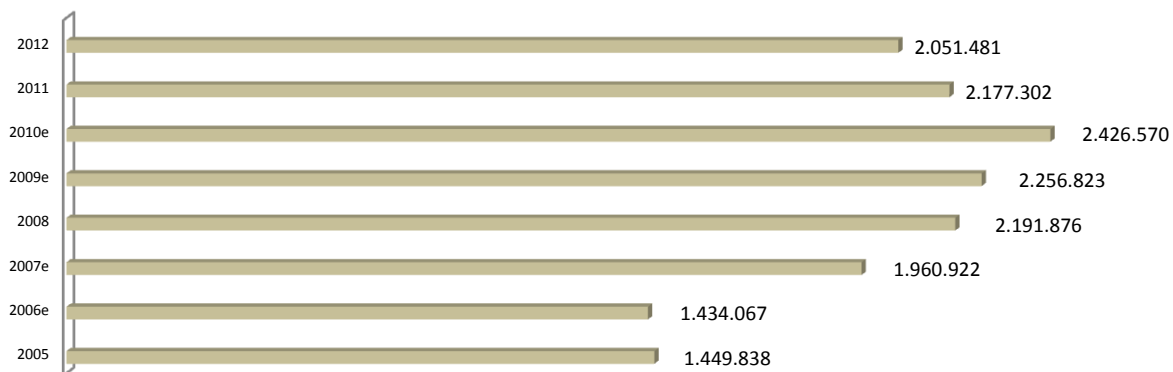
## 1.2- ESTUDO DA DEMANDA TURÍSTICA - PARANÁ TURISMO - 2000- 2012

### Demandantes - Fluxo de Turistas

2000	800.102
2001	732.725
2002e	769.387
2003	986.090
2004e	1.188.392
2005	1.449.838
2006e	1.434.067
2007e	1.960.922
2008	2.191.876
2009e	2.256.823
2010e	2.426.570
2011	2.177.302
2012	2.051.481

Nota: e - estimativas

Fonte: Paraná Turismo

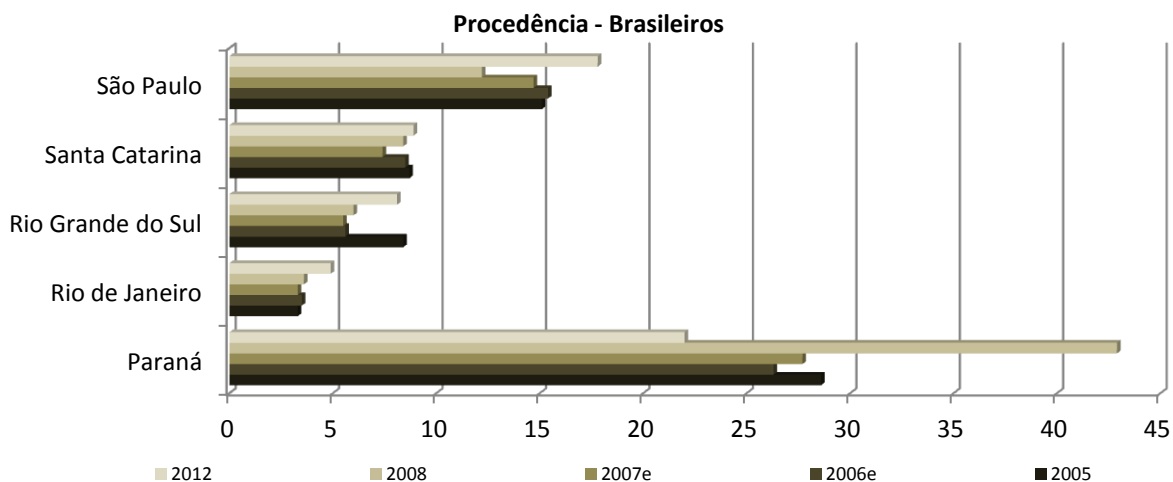


### Procedência - Polos Emissores Brasileiros (%)

ESTADOS	2000	2001	2002e	2003	2004e	2005	2006e	2007e	2008	2012
Paraná	27,5	31,9	30,2	31,5	28,5	28,6	26,3	27,7	42,9	22,0
Rio de Janeiro	3,9	3,0		3,8	5,0	3,3	3,5	3,3	3,6	4,9
Rio Grande do Sul	5,1	5,1	6,0	5,3	5,1	8,4	5,6	5,5	6,0	8,1
Santa Catarina	4,5	5,1	5,6	4,8	4,1	8,7	8,5	7,4	8,4	8,9
São Paulo	14,4	12,6	14,1	9,7	13,1	15,1	15,4	14,7	12,2	17,8
Outros Estados	8,3	7,7	7,9	6,9	8,2	10,0	10,5	12,9	11,7	12,8
Total de Brasileiros	63,7	65,4	63,8	62,0	64,0	74,1	69,8	71,5	84,8	74,5

Nota: e - estimativas

Fonte: Paraná Turismo



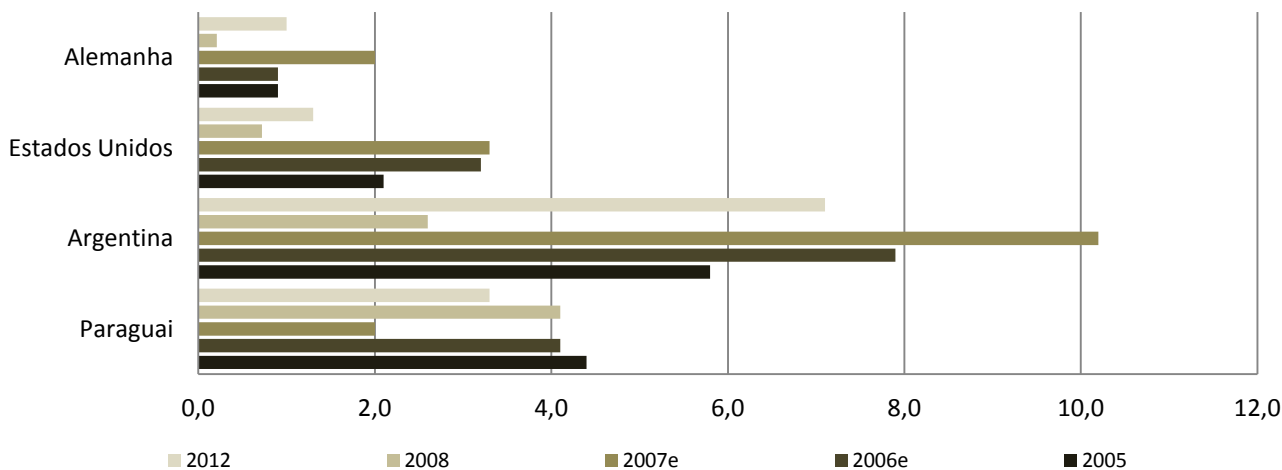
## Procedência - Polos Emissores Estrangeiros (%)

Países	2000	2001	2002e	2003	2004e	2005	2006e	2007e	2008	2012
Paraguai	1,0	1,0	1,3	4,1	2,4	4,4	4,1	2,0	4,1	3,3
Argentina	12,4	13,3	11	15,2	14,9	5,8	7,9	10,2	2,6	7,1
Estados Unidos	2,8	3,5	3,3	3,0	2,9	2,1	3,2	3,3	0,7	1,3
Alemanha	2,8	1,9	1,8	1,5	1,8	0,9	0,9	2,0	0,2	1,0
Outros Países	17,3	14,9	13,8	14,2	14,0	12,7	12,9	11,0	7,5	12,8
Total de Estrangeiros	36,3	34,6	31,2	38,0	36,0	25,9	29,0	28,5	15,2	25,5

Nota: e - estimativas

Fonte: Paraná Turismo

### Procedência - Estrangeiros



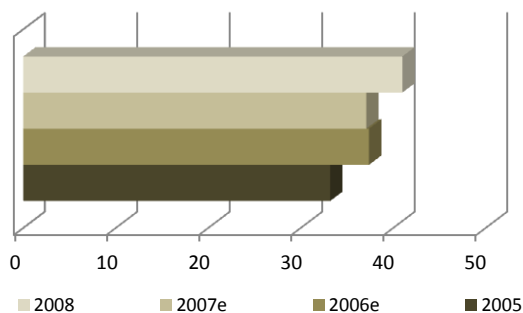
### Média de Idade (Anos)

2000	38,2
2001	40,3
2002e	41,9
2003	40,1
2004e	38,9
2005	33,2
2006e	37,4
2007e	37,1
2008	41,0
2012	...

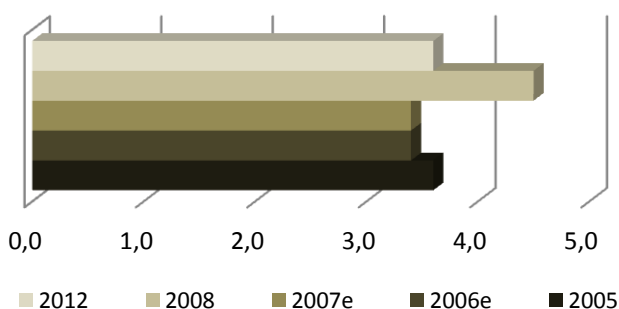
Nota: e - estimativas

Fonte: Paraná Turismo

### Média de Idade (Anos)



### Média de Permanência (Dia)



### Média de Permanência (Dia)

2000	3,9
2001	3,8
2002e	3,7
2003	3,0
2004e	3,7
2005	3,6
2006e	3,4
2007e	3,4
2008	4,5
2012	3,6

Nota: e - estimativas

Fonte: Paraná Turismo

## Renda Média (U\$)

Renda	2000	2001	2002e	2003	2004e	2005	2006e	2007e	2008	2012
Mensal Indiv.-Brasil	1.643,00	1.224,00	1.243,00	968,70	1.256,00	1.344,30	1.443,10	1.608,20	2.108,48	...
Mensal Indiv.-Estrang.	1.865,00	1.672,00	1.775,00	1.278,30	2.249,70	2.840,00	2.328,70	2.272,20	1.918,48	...

Nota: e - estimativas Fonte: Paraná Turismo (...) Dados não disponíveis

## Gasto Médio (U\$)

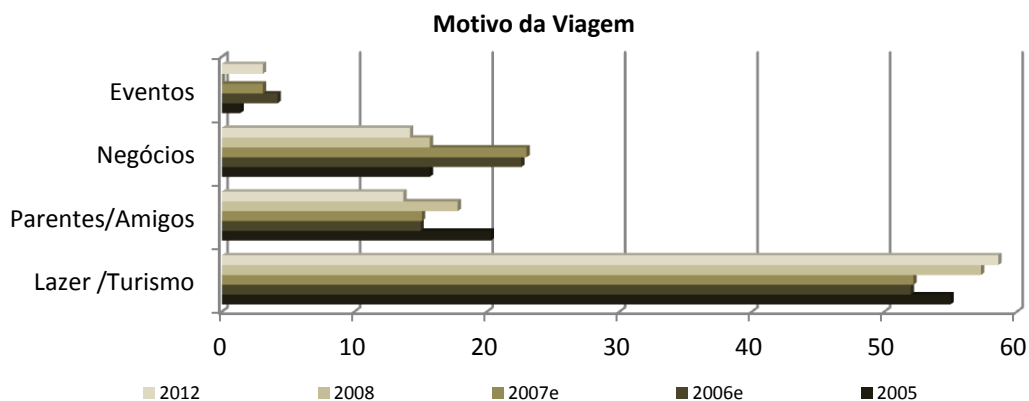
Gasto Méd.Diário	2000	2001	2002e	2003	2004e	2005	2006e	2007e	2008	2012
Per capita cidade	57,10	59,80	47,70	77,50	68,10	68,20	77,20	72,50	100,16	100,00
Per capita c/ hospedager	22,30	27,20	35,00	26,00	32,50	30,60	34,70	37,20	43,40	...

Nota: e - estimativas Fonte: Paraná Turismo (...) Dados não disponíveis

## Motivo da Viagem (%)

Motivo	2000	2001	2002e	2003	2004e	2005	2006e	2007e	2008	2012
Lazer /Turismo	52,2	44,4	44,1	56,6	50,2	55	52	52,2	57,3	58,6
Parentes/Amigos	15,1	11,1	11,8	11,9	14,1	20,3	15	15,1	17,8	13,7
Negócios	23,9	32,3	30,8	20,3	23,6	15,7	22,6	23	15,7	14,2
Eventos	4,6	9,1	9,4	4,4	4,8	1,4	4,2	3,1	...	3,1

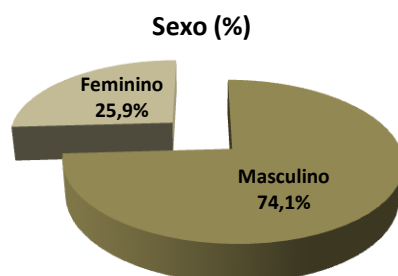
Nota: e - estimativas Fonte: Paraná Turismo (...) Dados não disponíveis



## Sexo (%)

Genero	2000	2001	2002e	2003	2004e	2005	2006e	2007e	2008	2012
Masculino	66,2	68,1	65,9	71,7	70,6	74,4	72	...	74,1	...
Feminino	33,8	31,9	34,1	28,3	29,4	25,6	28	...	25,9	...

Nota: e - estimativas Fonte: Paraná Turismo (...) Dados não disponíveis



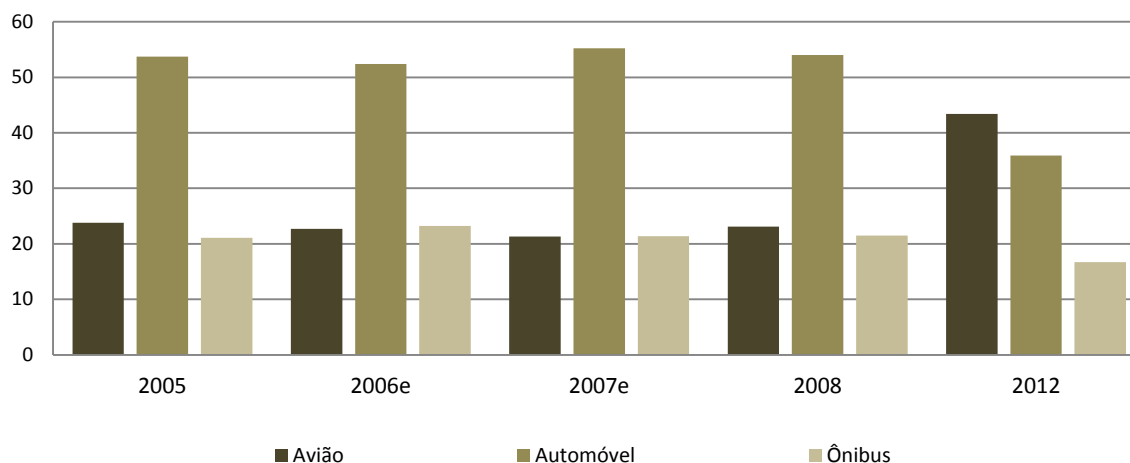
## Meio de Transporte (%)

Transporte	2000	2001	2002e	2003	2004e	2005	2006e	2007e	2008	2012
Avião	34,4	32,4	33,9	22,4	23,1	23,8	22,7	21,3	23,1	43,4
Automóvel	28,4	39	33,1	48	47,2	53,7	52,4	55,2	54	35,9
Ônibus	36,3	28,3	31,3	26,5	28,7	21,1	23,2	21,4	21,5	16,7
Outros									1,4	4,0

Nota: e - estimativas

Fonte: Paraná Turismo

### Meio de Transporte



## Meio de Hospedagem (%)

Meio de Hospedagem	2000	2001	2002e	2003	2004e	2005	2006e	2007e	2008	2012
Hotel	71,2	74,7	72,5	72,7	71,9	70,6	70,1	...	75,8	64,4
Casa parente/amigos	20,7	18,0	21,4	19,6	20,7	26,3	25,7	...	15,2	21,2

Nota: e - estimativas

Fonte: Paraná Turismo

(...) Dados não disponíveis

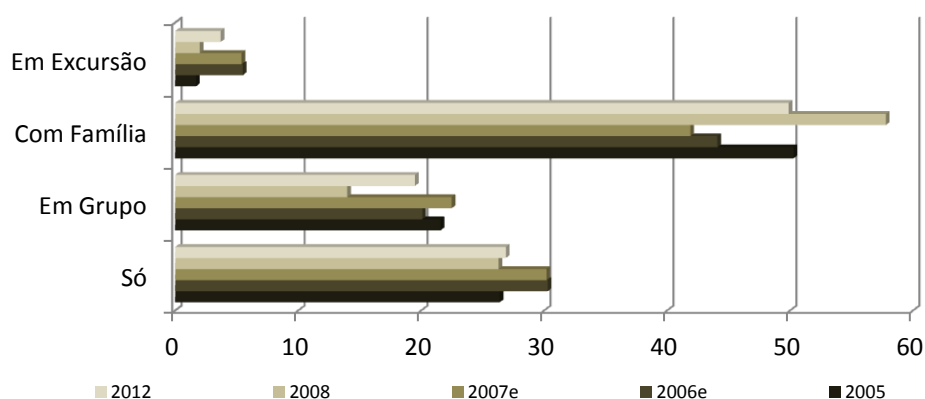
## Modo de Viajar (%)

Modo de Viajar	2000	2001	2002e	2003	2004e	2005	2006e	2007e	2008	2012
Só	34,7	37,9	35,6	28,3	31,2	26,4	30,3	30,2	26,3	26,9
Em Grupo	20,5	28,2	22,5	22	22,4	21,6	20,1	22,5	14	19,5
Com Família	36,3	21,3	31	43,4	37,7	50,3	44,1	41,9	57,8	49,9
Em Excursão	8,5	12,6	10,9	6,3	8,7	1,7	5,5	5,4	2	3,7

Nota: e - estimativas

Fonte: Paraná Turismo

### Modo de Viajar



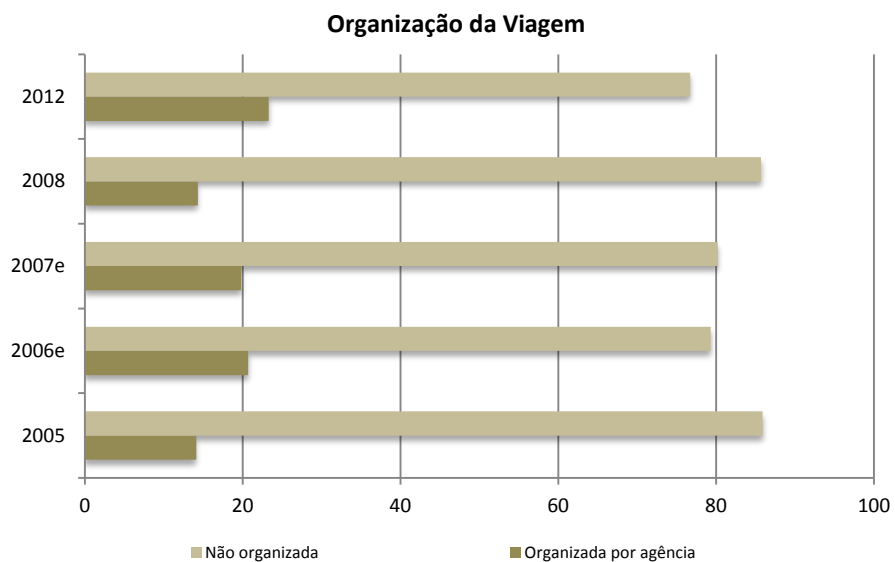


## Organização da Viagem (%)

Organização	2000	2001	2002e	2003	2004e	2005	2006e	2007e	2008	2012
Organizada por agência	24,9	30,3	27,9	24,4	25	14,1	20,7	19,8	14,3	23,3
Não organizada	75,1	69,7	72,1	75,6	75	85,9	79,3	80,2	85,7	76,7

Nota: e - estimativas

Fonte: Paraná Turismo

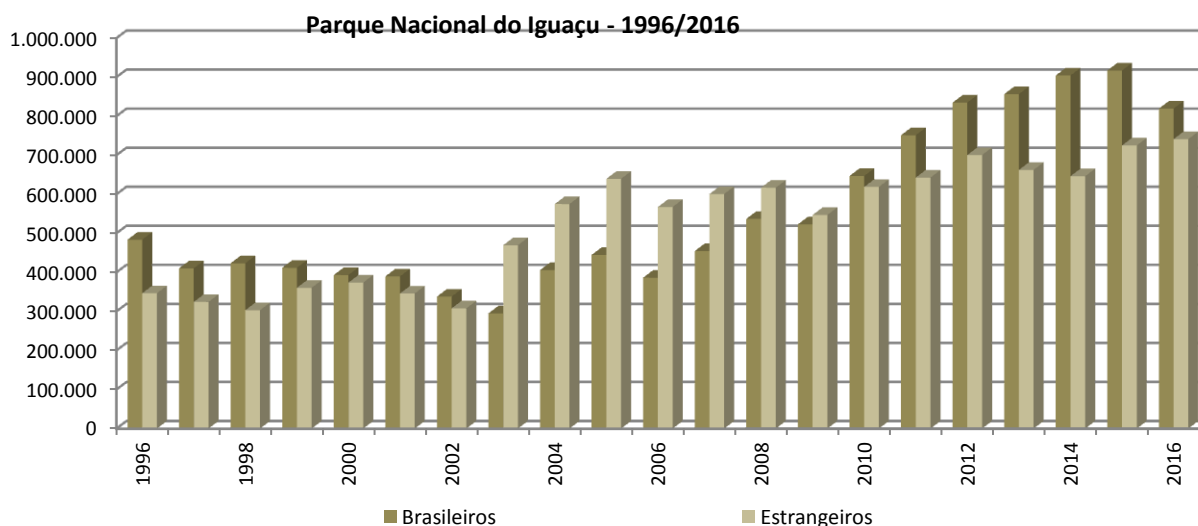


## 2. FLUXO DE VISITANTES NO PARQUE NACIONAL DO IGUAÇU

### 2.1 Fluxo de Visitantes do Parque Nacional do Iguaçu (1983-2016)

Ano	Brasileiros	Estrangeiros	Total
1983	345.072	75.706	420.778
1984	496.137	191.605	687.742
1985	707.929	167.932	875.861
1986	795.533	265.519	1.061.052
1987	837.162	247.043	1.084.205
1988	699.840	175.601	875.441
1989	699.364	163.807	863.171
1990	671.550	151.235	822.785
1991	469.014	178.304	647.318
1992	431.163	319.776	750.939
1993	540.468	328.280	868.748
1994	611.485	357.459	968.944
1995	564.044	320.294	884.338
1996	483.713	346.542	830.255
1997	410.340	324.277	734.617
1998	423.437	303.230	726.667
1999	411.752	360.535	772.287
2000	393.271	373.886	767.157
2001	389.752	346.023	735.775
2002	337.965	307.867	645.832
2003	295.130	469.579	764.709
2004	405.847	575.090	980.937
2005	444.662	639.577	1.084.239
2006	386.486	567.553	954.039
2007	454.664	600.769	1.055.433
2008	537.056	616.990	1.154.046
2009	523.025	547.047	1.070.072
2010	646.861	618.904	1.265.765
2011	751.353	642.834	1.394.187
2012	834.809	700.573	1.535.382
2013	856.457	662.419	1.518.876
2014	904.305	646.302	1.550.607
2015	916.995	725.098	1.642.093
2016	819.492	741.300	1.560.792

Fonte: IBAMA / ICMBio

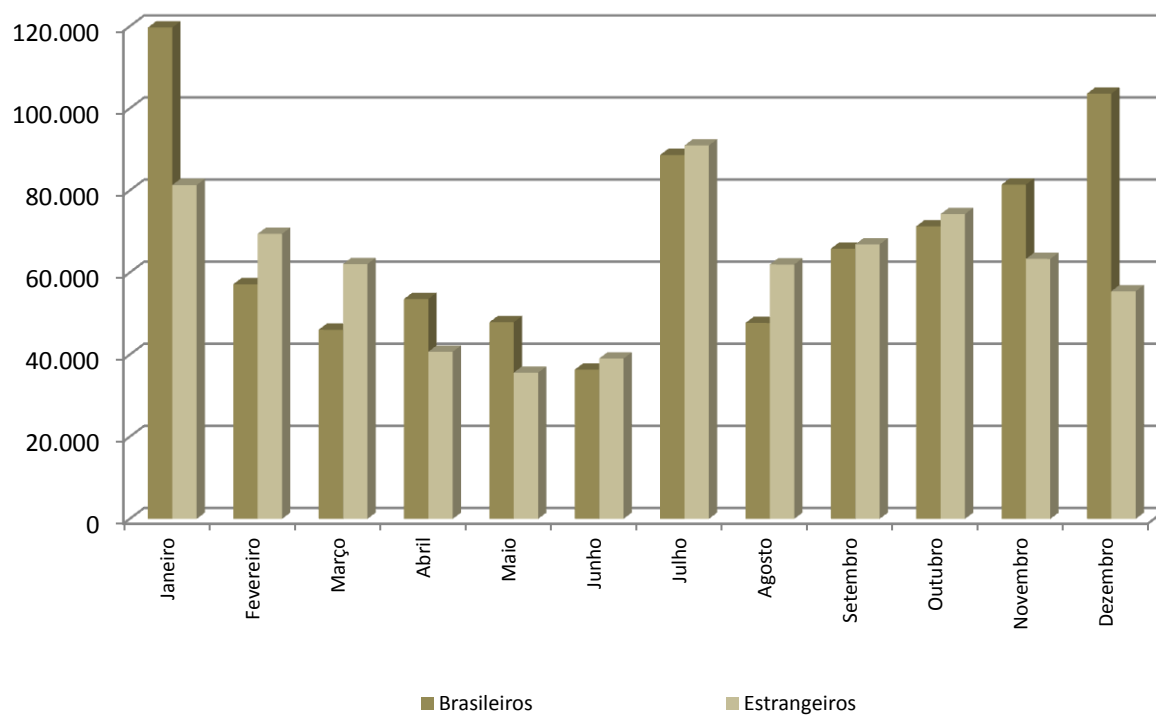


## Fluxo de Visitantes do Parque Nacional do Iguaçu (2016)

Mês	Brasileiros	Estrangeiros	Total
Janeiro	119.731	81.345	201.076
Fevereiro	57.179	69.460	126.639
Março	46.092	62.094	108.186
Abril	53.585	40.738	94.323
Mai	47.920	35.631	83.551
Junho	36.360	39.067	75.427
Julho	88.682	90.996	179.678
Agosto	47.741	61.992	109.733
Setembro	65.840	66.893	132.733
Outubro	71.287	74.269	145.556
Novembro	81.455	63.347	144.802
Dezembro	103.620	55.468	159.088
<b>Total</b>	<b>819.492</b>	<b>741.300</b>	<b>1.560.792</b>

Fonte: IBAMA / ICMBio

### Parque Nacional do Iguaçu - 2016

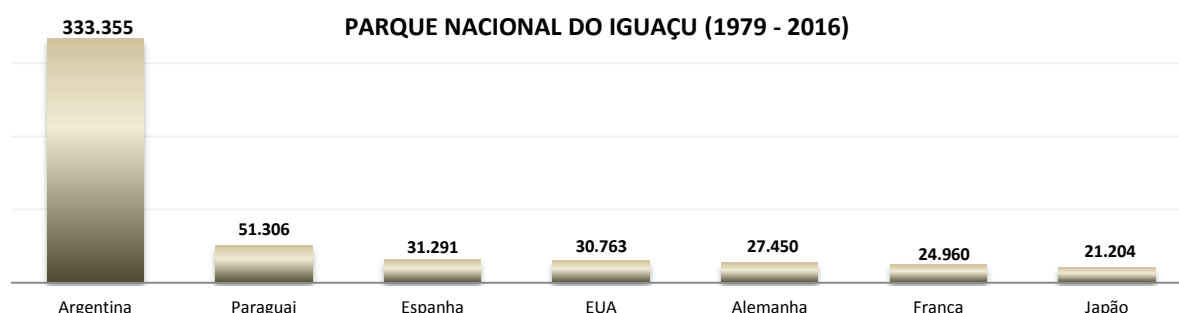


**PARQUE NACIONAL DO IGUAÇU (1979 - 2016)**  
**PRINCIPAIS PÓLOS EMISSORES ESTRANGEIROS**

ANO	ARG	PRY	FRA	EUA	GER	ESP	ING	ITA	CHN	URY	JPN	CHL
1979	125.827	29.674	4.152	13.173	6.207	3.149	1.230	2.337	290	4.551	7.861	793
1980	145.538	36.718	3.338	6.831	7.205	2.550	1.109	2.366	283	4.521	4.405	825
1981	94.754	31.348	4.157	5.807	5.880	2.611	1.020	3.063	317	7.581	6.286	1.580
1982	39.505	25.807	2.690	3.276	3.560	3.914	651	3.186	18	5.265	2.715	1.298
1983	27.204	20.452	2.308	3.519	4.413	1.730	441	3.318	199	2.433	2.859	912
1984	119.118	24.493	3.761	5.820	7.440	3.079	1.503	5.179	491	6.024	3.502	1.532
1985	98.984	24.872	3.256	6.251	8.064	2.777	1.479	4.153	753	4.012	3.612	1.649
1986	149.928	28.703	7.776	13.479	13.319	7.461	2.593	5.824	839	11.971	5.800	2.352
1987	128.053	18.800	8.280	14.150	17.033	10.217	2.705	7.074	719	12.350	5.622	2.626
1988	87.724	10.701	6.081	10.347	13.585	11.381	1.624	6.446	214	7.039	5.324	1.743
1989	89.583	9.862	5.976	10.660	10.217	10.279	852	4.526	250	5.618	4.135	1.301
1990	84.146	9.755	5.184	7.057	6.704	9.395	933	4.600	219	6.854	4.560	2.070
1991	105.661	10.271	4.805	9.042	7.430	12.140	1.566	5.303	266	4.454	3.569	2.718
1992	191.272	39.904	5.883	10.103	9.373	13.465	2.092	7.320	754	10.973	6.685	4.535
1993	207.148	44.037	5.794	8.663	12.258	11.558	1.438	5.042	919	9.473	5.448	5.295
1994	207.347	26.508	8.250	13.182	16.919	13.334	3.823	8.178	1.778	10.622	8.777	11.665
1995	149.940	33.417	10.510	14.304	20.218	13.956	2.875	7.886	1.930	9.750	8.888	17.031
1996	174.762	40.208	10.467	13.625	20.434	11.035	3.444	6.833	1.930	7.899	9.659	13.646
1997	165.584	38.979	8.791	13.761	15.200	9.178	3.872	6.539	1.885	8.753	9.244	11.878
1998	147.426	29.042	10.031	18.755	15.769	10.560	2.835	7.668	2.060	7.612	10.151	12.125
1999	189.329	32.453	13.537	17.885	15.904	13.583	3.559	7.752	2.809	5.968	11.653	9.117
2000	192.195	31.920	15.012	18.814	15.279	12.152	5.269	8.492	3.609	6.393	12.363	9.924
2001	186.491	12.694	11.471	13.201	10.752	6.134	6.267	4.098	2.673	2.232	8.868	5.282
2002	137.691	19.156	17.458	20.300	13.925	9.748	8.190	7.433	6.398	3.090	11.039	8.860
2003	178.583	29.661	26.801	26.828	20.737	29.062	14.564	17.473	6.089	6.121	12.804	11.438
2004	204.977	33.747	37.735	31.850	25.913	43.678	19.314	21.819	12.368	8.309	15.026	14.934
2005	212.853	32.475	37.555	38.199	29.517	57.626	22.638	23.766	14.385	10.623	15.673	18.072
2006	171.102	29.031	31.874	35.666	27.240	54.399	22.800	19.654	16.124	9.307	12.908	19.187
2007	203.070	30.724	27.739	35.162	27.378	55.760	23.578	18.359	16.612	8.411	12.585	17.714
2008	204.626	34.981	29.100	35.230	28.455	51.838	26.213	17.260	11.036	9.043	17.324	20.586
2009	197.646	38.304	25.999	26.021	25.293	37.609	21.124	15.703	10.637	8.457	12.279	13.079
2010	258.884	36.922	26.170	25.977	24.926	34.707	19.917	16.164	11.955	14.028	11.290	14.850
2011	257.709	36.940	26.702	26.946	27.003	30.006	19.730	16.206	16.479	14.663	15.584	14.552
2012	302.690	40.498	25.868	28.636	28.804	21.916	19.157	14.496	18.456	15.629	21.784	13.521
2013	258.396	36.960	27.639	30.839	27.466	27.245	19.458	14.746	16.884	13.399	25.836	16.178
2014	211.239	38.246	31.612	32.728	29.581	25.132	21.126	15.870	13.349	12.527	21.652	16.732
2015	301.800	41.353	33.330	34.028	30.721	24.577	22.368	15.857	14.390	14.106	17.762	12.012
2016	333.355	51.306	31.291	30.763	27.450	24.960	21.204	15.046	14.523	14.246	13.127	12.086
<b>TOTAL</b>	<b>6.542.140</b>	<b>1.140.922</b>	<b>598.383</b>	<b>710.878</b>	<b>657.572</b>	<b>723.901</b>	<b>354.561</b>	<b>377.035</b>	<b>224.890</b>	<b>324.307</b>	<b>388.659</b>	<b>345.698</b>

Nota 1: O ano de 2001 compreende dados de fevereiro a dezembro, devido à transição IBAMA - Cataratas S/A ocorrida no mês de janeiro.

Nota 2: Quanto aos uruguaios em 2001, os dados são referentes a 6 meses, devido à nova metodologia da fonte, que passou a apresentar apenas os 10 principais pólos emissores, assim como os chineses no mesmo ano, cujos dados compreendem apenas os registrados de maio a dezembro.

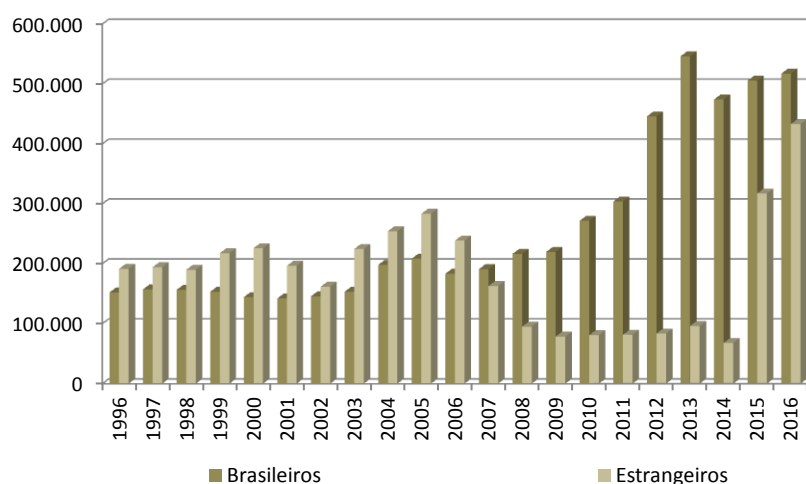


## 2.2 Fluxo de Visitantes da Itaipu (1983-2016)

Ano	Brasileiros	Estrangeiros	Total
1983	155.842	64.381	220.223
1984	291.000	159.542	450.542
1985	388.947	157.768	546.715
1986	449.332	179.485	628.817
1987	433.786	192.639	626.425
1988	374.363	204.850	579.213
1989	348.660	191.557	540.217
1990	205.686	147.304	352.990
1991	181.346	174.404	355.750
1992	164.110	207.619	371.729
1993	181.303	246.611	427.914
1994	194.585	242.725	437.310
1995	169.404	175.993	345.397
1996	152.263	191.690	343.953
1997	157.509	194.508	352.017
1998	156.661	190.114	346.775
1999	153.408	217.768	371.126
2000	144.488	226.083	370.571
2001	142.492	196.975	339.467
2002	145.914	161.893	307.807
2003	153.504	224.846	378.350
2004	198.294	254.401	452.695
2005	208.706	283.611	492.317
2006	183.561	238.860	422.421
2007	191.153	163.014	354.167
2008	216.535	95.217	311.752
2009	219.809	78.770	298.579
2010	271.890	81.053	352.943
2011	303.928	81.632	385.560
2012	445.953	83.782	529.735
2013	546.154	96.411	642.565
2014	474.353	68.039	542.392
2015	505.699	317.283	822.982
2016	517.337	433.152	950.489

Fonte: Itaipu

### Itaipu - Brasileiros e Estrangeiros - 1996 / 2016

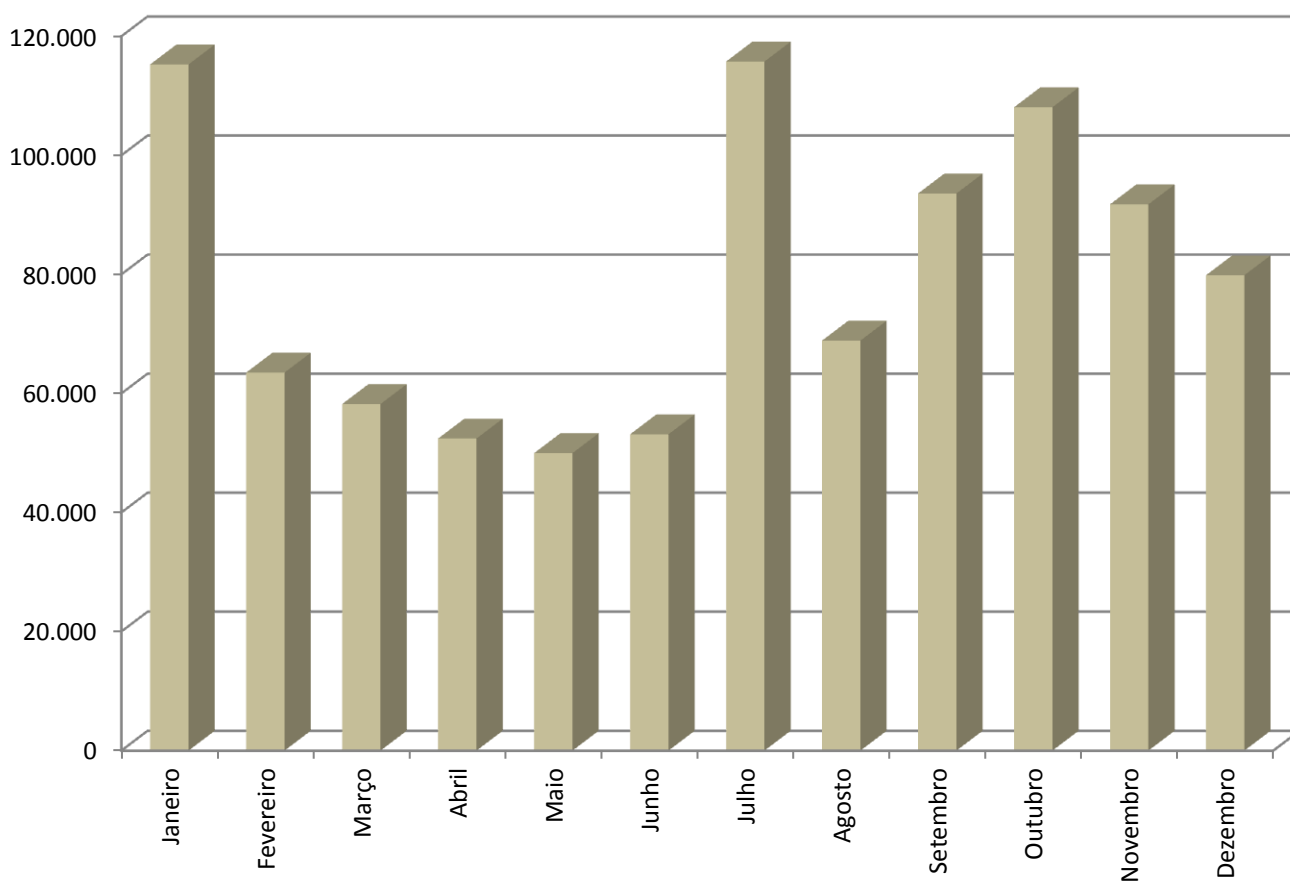


## Fluxo de Visitantes da Itaipu (2016)

Mês	Brasileiros	Estrangeiros	Total
Janeiro	75.036	40.242	115.278
Fevereiro	35.185	28.319	63.504
Março	29.700	28.519	58.219
Abril	33.539	18.887	52.426
Mai	33.236	16.738	49.974
Junho	28.499	24.637	53.136
Julho	54.867	60.891	115.758
Agosto	33.766	35.118	68.884
Setembro	43.653	49.943	93.596
Outubro	46.661	61.418	108.079
Novembro	50.133	41.639	91.772
Dezembro	53.062	26.801	79.863
Total	517.337	433.152	950.489

Fonte: Itaipu

### Itaipu - Número de Visitantes - 2016

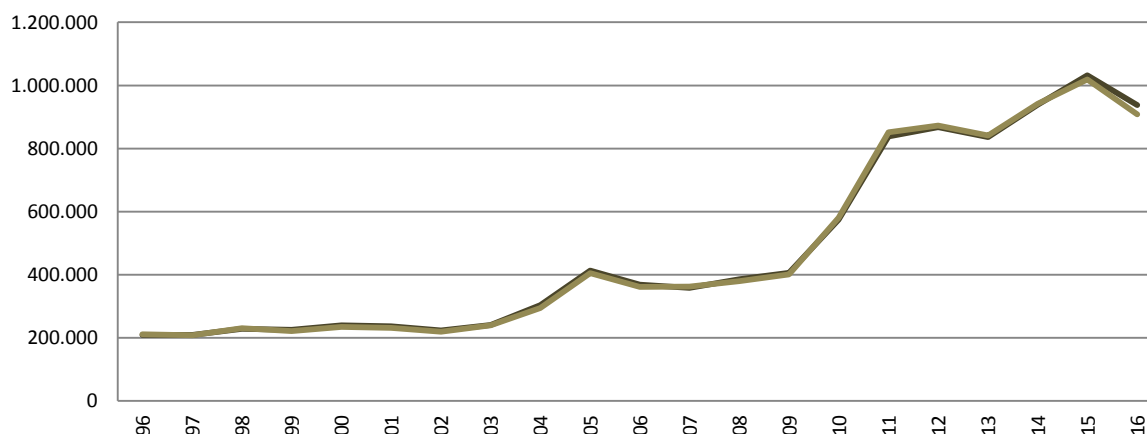


### 2.3 Fluxo de Passageiros - Aeroporto Internacional de Foz do Iguaçu (1983 - 2016)

Ano	Embarques	Desembarques	Emb/Desemb
1983	162.887	155.366	318.253
1984	168.187	159.814	328.001
1985	203.748	192.552	396.300
1986	257.950	234.655	492.605
1987	252.575	239.556	492.131
1988	270.236	247.118	517.354
1989	302.885	290.411	593.296
1990	267.297	267.207	534.504
1991	250.095	250.021	500.116
1992	194.531	190.382	384.913
1993	194.223	190.201	384.424
1994	215.400	220.790	436.190
1995	217.365	226.070	443.435
1996	208.979	211.807	420.786
1997	208.907	208.682	417.589
1998	228.812	231.173	459.985
1999	225.112	221.615	446.727
2000	239.729	234.284	474.013
2001	236.712	231.834	468.546
2002	223.443	219.399	442.842
2003	240.931	239.986	480.917
2004	303.667	294.086	597.753
2005	412.968	404.760	817.728
2006	368.864	361.040	729.904
2007	358.693	362.270	720.963
2008	385.989	379.980	765.969
2009	406.631	401.088	807.719
2010	574.874	580.669	1.155.543
2011	838.722	851.804	1.690.526
2012	867.212	872.703	1.739.915
2013	836.239	841.562	1.677.801
2014	938.925	941.695	1.880.620
2015	1.031.688	1.019.063	2.050.751
2016	938.040	908.389	1.846.429

Fonte: INFRAERO

#### Embarques e Desembarques - Aeroporto - 1996 a 2016



19:

19:

19:

19:

20:

20:

20:

20:

20:

20:

20:

20:

20:

20:

20:

20:

20:

20:

20:

20:

20:

20:



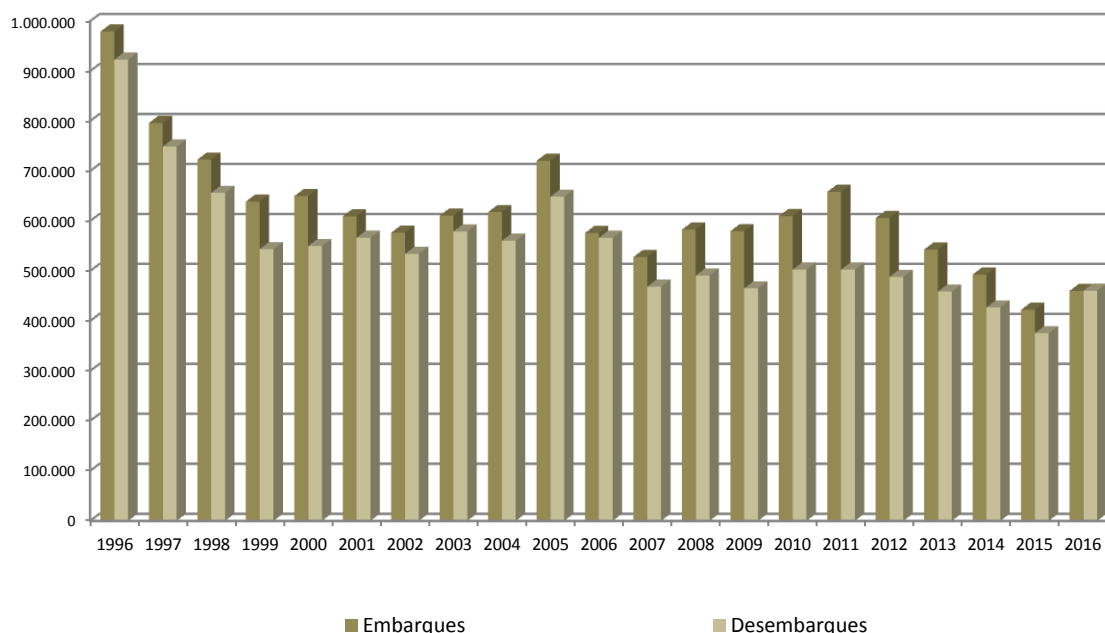
## 2.4 Fluxo de Passageiros - Rodoviária Internacional de Foz do Iguaçu (1992-2016)

Ano	Embarques	Desembarques	Emb/Desemb
1992	411.429	434.654	846.083
1993	924.042	904.394	1.830.436
1994	1.133.548	1.107.387	2.240.935
1995	1.327.013	1.303.364	2.630.377
1996	979.219	923.026	1.902.245
1997	796.367	749.096	1.545.463
1998	722.841	656.431	1.379.272
1999	638.963	543.680	1.182.643
2000	649.806	549.929	1.199.735
2001	609.451	566.612	1.176.063
2002	576.735	534.362	1.111.097
2003	610.757	579.176	1.189.933
2004	617.901	560.593	1.178.494
2005	720.568	648.707	1.369.275
2006	576.052	566.520	1.142.572
2007	528.014	468.626	996.640
2008	582.740	490.900	1.073.640
2009	579.721	465.154	1.044.875
2010	609.793	502.805	1.112.598
2011	658.435	502.769	1.161.204
2012	606.016	488.201	1.094.217
2013	542.940	458.850	1.001.790
2014	492.892	427.084	919.976
2015	422.359	375.576	797.935
2016	460.085	460.413	920.498

Fonte: ATERFI (Adm. De Terminais Rodoviários) / CIAG (Asses. e Adm. de Empresas Ltda. / CODEFI (Companhia de Desenvolvimento de Foz do Iguaçu)

Nota: Terminal Inaugurado em 10/06/1992 - Em abril de 2016, o terminal passou a ser administrado pela empresa Tarobá Rodoviária Foz.

### Embarques e Desembarques - Rodoviária (1996- 2016)



### 3. DADOS QUANTITATIVOS DA OFERTA TURÍSTICA DE FOZ DO IGUAÇU (2000 - 2014)

#### 3.1 Meios de Hospedagem

Meios de Hospedagem	2000	2001	2002	2003	2004	2005	2006	2007	2008	2009	2010	2011	2012	2013	2014
Hotéis	141	149	125	122	114	108	107	109	111	112	110	112	115	109	113
Motéis	16	19	19	19	20	20	18	22	22	21	21	21	20	21	19
Pousadas	18	13	17	14	11	9	9	13	16	19	23	37	47	38	39
Hospedarias	2	0	0	0	0	0	0	0	0	0	0	0	0	0	0
Cama e Café (B&B)	0	0	0	0	0	0	0	0	0	0	0	0	2	0	0
Flat's	2	2	1	1	1	1	1	1	1	1	1	1	1	1	1
Albergues	2	2	1	1	2	2	2	2	2	2	2	2	2	2	2
Campings	3	2	2	2	2	2	3	2	4	4	4	4	2	2	2
Total Estabelecimentos	184	187	165	159	150	142	140	151	156	159	161	177	189	173	176
<b>Nº de Leitos</b>	<b>23.289</b>	...	<b>20.521</b>	<b>19.939</b>	<b>19.579</b>	<b>19.637</b>	<b>20.081</b>	<b>19.999</b>	<b>20.759</b>	<b>22.028</b>	<b>21.780</b>	<b>21780*</b>	<b>26.989</b>	<b>26.368</b>	<b>27.588</b>

Fonte: Secretaria Municipal de Turismo

\*Número de leitos do Inventário da Oferta Turística de 2014

(...) Dados indisponíveis

#### 3.2 Estabelecimentos Gastronômicos de Interesse Turístico

Estabelecimentos/Ano	2000	2001	2002	2003	2004	2005	2006	2007	2008	2009	2010	2011	2012	2013	2014
Capacidade	38.782	...	26.442	24.306	24.707	30.173	27.731	34.500	39.184	26.651	30.505	...	...	23.644	...
<b>Total</b>	<b>252</b>	...	<b>177</b>	<b>170</b>	<b>157</b>	<b>184</b>	<b>172</b>	<b>246</b>	<b>254</b>	<b>220</b>	<b>240</b>	<b>230</b>	<b>234</b>	<b>223</b>	<b>206</b>

Fonte: Secretaria Municipal de Turismo

(...) Dados indisponíveis

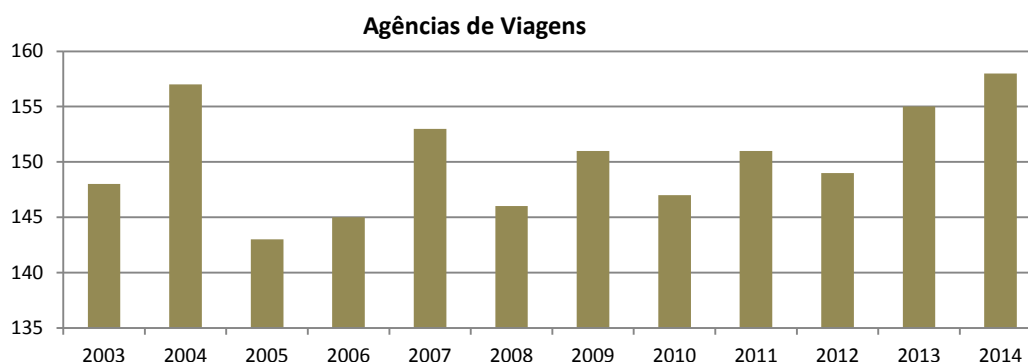
Nota: São considerados de interesse turístico os estabelecimentos localizados nos corredores turísticos ou que tenham especialidades diferenciadas.

#### 3.3 Agências de Viagens / Casas de Câmbio

Agências / Ano	2000	2001	2002	2003	2004	2005	2006	2007	2008	2009	2010	2011	2012	2013	2014
Casas de Câmbio	17	...	17	9	8	8	12	15	17	17	18	19	21	20	24
Agências de viagens	141	...	151	148	157	143	145	153	146	151	147	151	149	155	158

Fonte: Secretaria Municipal de Turismo

(...) Dados indisponíveis



#### 3.4 Transporte Coletivo - 2014

Nº Passageiros/ano	19.425.292
Nº de Coletivos	142

Fonte: Foztrans

### 3.5 Transporte Rodoviário

Transporte / Ano	2000	2001	2002	2003	2004	2005	2006	2007	2008	2009	2010	2011	2012	2013	2014
Emp. Nacionais	16	...	17	17	18	17	17	15	15	15	16	16	17	16	16
Emp. Internacionais	2	...	5	5	6	6	4	4	3	4	4	4	5	3	3
Locadoras de Veículos	7	...	9	7	6	6	9	8	8	7	9	8	6	6	7

Fonte: Secretaria Municipal de Turismo

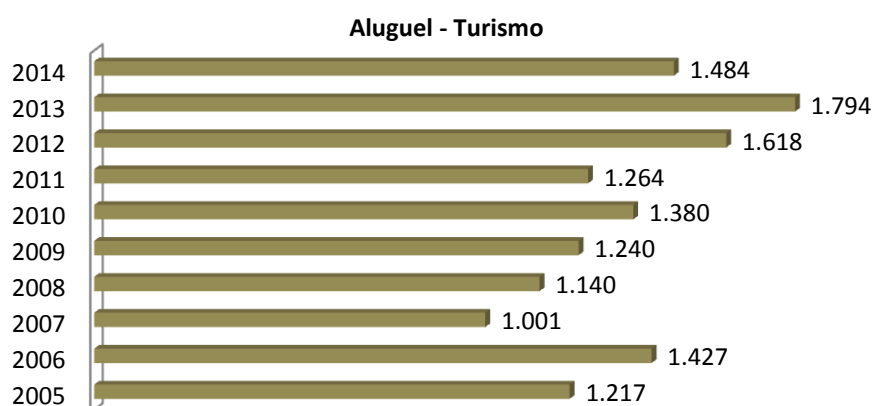
(...) Dados indisponíveis

### 3.6 Veículos Cadastrados na Categoria Aluguel - Turismo

Anos	2000	2001	2002	2003	2004	2005	2006	2007	2008	2009	2010	2011	2012	2013	2014
Número de Veículos	287	...	541	705	771	1.217	1.427	1.001	1.140	1.240	1.380	1.264	1.618	1.794	1.484

Fonte: Foztrans

(...) Dados indisponíveis



### 3.7 Aeroporto Internacional de Foz do Iguaçu/Cataratas

Aeroporto / Ano	2000	2001	2002	2003	2004	2005	2006	2007	2008	2009	2010	2011	2012	2013	2014
Pousos	...	4.808	4.118	4.038	4.678	5.456	5.028	5.208	5.439	5.960	7.943	10.184	7.748	7.160	9.445
Decolagens	...	4.810	4.114	4.041	4.677	5.453	5.031	5.202	5.439	5.958	7.943	10.181	7.743	7.177	9.442
Média Diária de Voos	18	...	16	16	18	22	20	18	19	23	32	45	32	42	46

Fonte: Infraero Nota: Referente ao número de voos domésticos (pousos e decolagens) - Set /2013

(...) Dados indisponíveis

### 3.8 Empresas Aéreas

	2000	2001	2002	2003	2004	2005	2006	2007	2008	2009	2010	2011	2012	2013	2014
Nº Companhias Aéreas	7	...	5	5	6	4	3	4	3	4	7	6	6	6	6
Táxi Aéreo	1	...	2	2	2	2	2	2	2	2	2	2	2	2	2

Fonte: Infraero

(...) Dados indisponíveis

**4 - NÚMERO DE EMPREGOS DIRETOS DO SETOR TURÍSTICO - 2013**

Atividades	Nº Empregos			Total Geral
	Permanente	Temporários	Deficientes	
Agências de Turismo	870	144	0	1.014
Meios de Hospedagem	4.762	146	25	4.908
Gastronomia	3.289	165	18	3.454
Atrativos	555	53	8	608
Lazer e Entretenimento	609	89	1	698
Eventos	1.124	46	1	1.170
Lojas de Artesanato	118	1	0	119
Artesãos (Ñandeva/COART)	36	0	0	36
Sistema de Transporte	938	61	6	999
Taxistas *	376	320	0	696
Guias de Turismo **	837	0	0	837
Associações/Entidades/Órgãos de Turismo	51	3	0	54
Secretaria de Turismo	39	14	0	53
<b>Total Geral</b>	<b>13.604</b>	<b>1.042</b>	<b>59</b>	<b>14.646</b>

Fonte: Secretaria Municipal de Turismo de Foz do Iguaçu (SMTU) - Inventário da Oferta Turística - Edição 2013

\* Empregos permanentes compreendem taxistas permissionários / Empregos temporários compreendem taxistas colaboradores.

(Fonte: Foztrans)

\*\* Fonte: Singtur/Paraná Turismo